



SOSIALISASI DAN PENDAMPINGAN APLIKASI *WEBSITE* SISTEM INFORMASI DESA (SID) DI DESA BEDAH LAWAK, KABUPATEN JOMBANG

Zulfikar^{1,*}, Primaadi Airlangga¹, Fachrul Fatah Al Rasyid¹, Indrajid Permana¹, dan Luthfi Firdaus²

¹*Program Studi Informatika, Fakultas Teknologi Informasi, Universitas KH. A. Wahab Hasbullah
Jalan Garuda no. 9 Tambakberas, Kabupaten Jombang 61415
Provinsi Jawa Timur, Indonesia*

²*Program Studi Pendidikan Agama Islam, Fakultas Agama Islam, Universitas KH. A. Wahab Hasbullah
Jalan Garuda no. 9 Tambakberas, Kabupaten Jombang 61415
Provinsi Jawa Timur, Indonesia*

*E-mail korespondensi: zulfikardia@gmail.com

Info Artikel:

Dikirim:

17 November 2022

Revisi:

25 Mei 2023

Diterima:

26 Mei 2023

Kata Kunci:

Website, Sistem Informasi Desa, Open Access, aparatur desa,

Abstract

The problem that is often faced by village government officials in terms of efficiency and improving performance is the lack of skills in managing records so that public services are not optimal. Efforts are being made to build an information system in the form of website communication media and a village information system so that it can assist and improve the performance of village officials. Implementation of community service in the form of SID website design activities developed in Bedah Lawak Village, Tembelang District, Jombang Regency using a simple interface design. Furthermore, socialization, mentoring, and evaluation of activities are carried out to see the sustainability of the community service program. This service activity succeeded in designing the SID website and socialization was carried out in general the village community was very enthusiastic and very helpful in the performance of village officials. This website is able to provide information for the village community and support the performance of village officials for easy access to public services. The results of the SID Web seminar showed that 37% of the people were satisfied and 50% were very satisfied with the existence of the village website and were able to improve the performance of village officials by 67%. This shows that the SID website is very helpful for the community in accessing information and providing easy service to administrative needs in the village. In addition, the SID website is able to improve the performance of the village apparatus in serving the needs of the community.

Abstrak

Permasalahan yang sering dihadapi aparatur pemerintahan desa dalam rangka efisiensi dan meningkatkan kinerja adalah minimnya ketrampilan dalam pengelolaan arsip sehingga pelayanan publik tidak optimal. Upaya yang dilakukan adalah membangun sistem informasi dalam bentuk media komunikasi website dan sistem Informasi desa agar bisa membantu dan meningkatkan kinerja aparat desa. Pelaksanaan pengabdian berupa kegiatan rancang bangun website SID yang dikembangkan di desa Bedah Lawak Kecamatan Tembelang kabupaten Jombang menggunakan rancang bangun antara muka sederhana. Selanjutnya dilakukan sosialisasi, pendampingan dan evaluasi kegiatan untuk melihat keberlanjutan program pengabdian kepada masyarakat. Kegiatan pengabdian ini berhasil merancang website SID dan telah dilakukan sosialisasi yang secara umum masyarakat desa sangat antusias serta sangat membantu kinerja aparatur desa. Web ini mampu menyediakan informasi bagi masyarakat desa serta menunjang kinerja aparat desa terhadap pelayanan publik mudah akses. Hasil seminas Web SID menunjukkan bahwa 37% masyarakat merasa puas dan 50% sangat puas terhadap keberadaan web desa dan mampu meningkatkan kinerja aparat desa sebesar 67%. Hal ini menunjukkan website SID sangat membantu masyarakat dalam mengakses informasi

dan memberikan kemudahan pelayanan terhadap kebutuhan administrasi di desa. Selain itu website SID mampu meningkatkan kinerja aparat desa dalam melayani kebutuhan masyarakatnya.

PENDAHULUAN

Bedah lawak merupakan sebuah desa di wilayah Kecamatan Tembelang Kabupaten Jombang terletak di jalan Raya Tembelang, yang menghubungkan Kabupaten Jombang wilayah utara dengan Kabupaten Lamongan. Dalam menghadapi pertumbuhan teknologi informasi dan komunikasi yang berkembang pesat, secara tidak langsung memberikan dampak yang luar biasa dalam pola budaya dan kehidupan masyarakat desa Bedah Lawak. Kehidupan masyarakat yang dinamis dan cepat tersebut mendorong masyarakat untuk mencari kemudahan untuk memanfaatkan teknologi informasi. Begitu pula bagi segenap aparat pemerintahan desa, perlu aplikasi teknologi informasi untuk memudahkan dan melancarkan program-program desa serta memenuhi kebutuhan pelayanan kepada masyarakat. Salah satu aplikasi teknologi informasi yang bisa dimanfaatkan pemerintahan desa adalah Sistem Informasi Desa (SID) berbasis internet. Kemajuan teknologi informasi dengan memanfaatkan jaringan internet, menjadikan orang mudah mengakses dan memperoleh data-data yang tersedia secara bersama-sama melalui jaringan yang terkoneksi [1]. Berkembangnya teknologi informasi memudahkan manusia untuk mengakses informasi kapanpun dan dimanapun [2].

SID berbasis internet telah lama berkembang sebelum UU desa disahkan, dimana beberapa organisasi masyarakat sipil telah mengembangkan aplikasi berbasis teknologi komputer tersebut dalam pengembangan SID [3]. Sistem Informasi Desa (SID) adalah sebuah aplikasi yang digunakan untuk mendukung pengelolaan data sumber daya dan administratif di tingkat desa [4]. Aplikasi bersifat terbuka (*open source*) bagi siapa saja yang akan menggunakan demi perbaikan, transparansi dan akuntabilitas data desa/kelurahan. Konsep aplikasi gratis *open source* SID awalnya digagas sejak tahun 2006 oleh lumbung komunitas *Combine Resource Institute*, sebuah organisasi masyarakat sipil yang berdedikasi dalam mengembangkan teknologi informasi dan komunikasi dan komunikasi alternatif berbasis masyarakat yang secara terbuka dan dikembangkan bersama-sama oleh komunitas peduli SID.

Komunikasi merupakan hal yang sangat penting dalam mendeskripsikan sesuatu, sebagai perantara untuk merepresentasikan sesuatu kepada publik [5]. Sebagai upaya mempermudah komunikasi antara aparat desa dengan warga desa Bedah Lawak, maka perlu media komunikasi berupa website Sistem Informasi Desa (SID). Manfaat dari website ini memudahkan aparat desa menyampaikan prestasi desa, hasil produksi bernilai ekonomis dari hasil pengelolaan potensi desa, juga memudahkan pencarian informasi karena website ini menggunakan peubah data mentah menjadi data yang bermakna dan siap dimanfaatkan [6]. Permasalahan yang ditemukan dan sering dihadapi pemerintahan desa Bedah Lawak yaitu belum adanya website Sistem Informasi Desa (SID) yang bisa diakses secara online. Selama ini pelayanan administrasi desa dilakukan secara manual, seperti halnya dalam pencatatan data penduduk. Serta para aparat desa kebanyakan masih belum menguasai teknologi dengan baik, dan merasa kesulitan untuk pengoperasiannya.

Berdasarkan permasalahan yang dihadapi perangkat desa, maka dilakukan kegiatan pengabdian kepada masyarakat dalam rangka membantu pemerintahan desa Bedah Lawak untuk mengoperasikan sekaligus mengaktifkan website SID. Dengan harapan aparat desa bisa memberikan layanan dan informasi yang berhubungan dengan masyarakat agar lebih cepat, tepat dan efisien. Selain itu juga disiapkan buku panduan kepada aparat desa untuk pengoperasian dan pengelolaan website SID agar lebih bijak dalam penggunaannya.

METODE PELAKSANAAN

Metode pelaksanaan pengabdian kepada masyarakat melalui pendekatan metode *Participatory Action Research* (PAR) melalui kegiatan workshop. Tahapan pelaksanaan sosialisasi dan pendampingan aplikasi website SID melalui proses perizinan, koordinasi antar tim pelaksana dengan perangkat desa, proses instalasi, sosialisasi, evaluasi dan analisis keberlanjutan. Pendekatan metode presentasi dan sosialisasi dilakukan dalam rangka memperkenalkan dan memaparkan tentang pentingnya aplikasi website SID baik bagi perangkat maupun masyarakat

desa. Selanjutnya pendekatan metode pelatihan dengan workshop tujuan bagi perangkat desa yang ditunjuk sebagai operator dan pengelola website SID. Jangka waktu pelaksanaan dilakukan mulai tanggal 26 September 2022 sampai dengan 17 Oktober 2022. Pelaksanaan sosialisasi dan praktek pembuatan website dilakukan oleh dua orang dosen yang dibantu 3 orang mahasiswa dari program sistem informasi dan prodi informatika Fakultas Teknologi Informasi universitas KH. A. Wahab Hasbullah Jombang Jawa Timur. Kerangka kerja pelaksanaan pengabdian secara lengkap dapat dilihat pada Gambar 1.



Gambar 1. Metode Pelaksanaan Pengabdian kepada Masyarakat di Desa Bedah Lawak

Website SID tidak hanya diakses oleh perangkat desa saja, melainkan juga oleh masyarakat desa seperti akses informasi tentang kependudukan, artikel-artikel tentang kegiatan desa serta layanan surat menyurat. Pelaksanaan sosialisasi dan pendampingan aplikasi SID dilakukan dengan para aparatur desa yang dilaksanakan pada tanggal 2 Oktober 2022 di aula Balai Desa Bedah Lawak. Pihak-pihak yang terlibat dalam kegiatan ini adalah segenap perangkat desa.

Tahapan kegiatan yang dilakukan dalam kegiatan ini dilakukan dengan cara berikut ini.

- Menghadirkan para staf desa dalam lingkup pemerintahan desa Bedah Lawak untuk diberikan sosialisasi mengenai informasi tentang pentingnya penggunaan website untuk desa Bedah Lawak.
- Melakukan sosialisasi penggunaan kepada Staf perangkat desa dalam pengelolaan Website desa, untuk penyediaan profil, informasi, data penduduk dan surat-menyurat website desa Bedah Lawak. Sosialisasi website SID disampaikan melalui metode presentasi di balai desa Bedahlawak dengan tema utama “Sumber Daya Produktif melalui Pemberdayaan Masyarakat dan Pengembangan Potensi Desa”.
- Melakukan evaluasi keberlangsungan program melalui pendekatan *Participatory Action Research* (PAR). Aspek yang dievaluasi adalah sejauh mana tanggapan masyarakat terhadap keberadaan website SID dalam bentuk tanggapan tidak puas, puas dan sangat puas dengan mengambil sampel responden sebanyak 30 orang. Dari hasil penilaian terhadap aspek tersebut bisa diketahui program pemberdayaan masyarakat ini berjalan optimal dan berkelanjutan, sehingga bisa menjadi dasar terhadap tindakan pendampingan kedepannya.

HASIL DAN PEMBAHASAN

Hasil kegiatan pengabdian kepada masyarakat di Desa Bedah Lawak Kecamatan tembelang Kabupaten Jombang dimulai dari perizinan tempat ke aparat terkait dan dilakukan

koordinasi dengan aparat desa serta masyarakat yang terlibat. Sebelumnya telah dilakukan survei untuk peninjauan permasalahan yang ditemukan di desa yang berhubungan dengan kinerja aparat desa serta sejauh mana informasi desa yang dibutuhkan masyarakat bisa tersampaikan. Sebagai upaya untuk mengatasi permasalahan tersebut maka dilakukan perancangan website SID dengan tahapan kegiatan sebagai berikut;

Perizinan dan Koordinasi dengan Perangkat Desa Bedah Lawak

Pelaksanaan perizinan dilakukan saat awal pelaksanaan program yaitu tanggal 26 September 2022. Kegiatan ini diawali dengan permohonan izin kegiatan dari pihak desa melalui proses audiensi dengan kepala desa terkait dengan pembuatan website SID. Selanjutnya arahan dari kepala desa untuk dilakukannya koordinasi dengan sekretaris desa sebagai sumber data yang akan diinput pada website SID meliputi data profil desa, data perangkat desa dan data dusun.



(a)



(b)

Gambar 2. Dokumentasi kegiatan perizinan dan koordinasi: (a) audiensi dengan perangkat desa, (b) Koordinasi dengan Kepala desa Bapak Masrum, M.Pd

Proses Instalasi

Proses instalasi pada pelaksanaan pengabdian kepada masyarakat dilakukan melalui langkah-langkah berikut:

a. Persiapan

Open akses website SID merupakan aplikasi SID yang dirancangbangunkan secara terbuka dan telah dikembangkan bersamaan dengan komunitas Peduli SID. Website SID sangat berarti dan berdaya guna bagi masyarakat desa Bedah Lawak baik secara internal maupun eksternal, dilakukan tidak sebatas dorongan secara *top down* [7]. Manajemen website SID secara efektif dan efisien diawali dengan harapan bahwa website SID bisa mewujudkan kehidupan masyarakat secara lebih baik, dan dilakukan sendiri oleh masyarakat [8].

Adapun beberapa persiapan yang harus disiapkan adalah Web Hosting dan Nama Domain. *Web Hosting* merupakan jasa penyewaan *space* untuk penyimpanan data-data website agar halaman website bisa diakses dari mana saja lewat internet [9]. *Domain name* merupakan nama unik untuk identifikasi alamat web internet, dan bagian dari situs web, dengan nama domain disebut URL, atau alamat website [10].

b. Instalasi

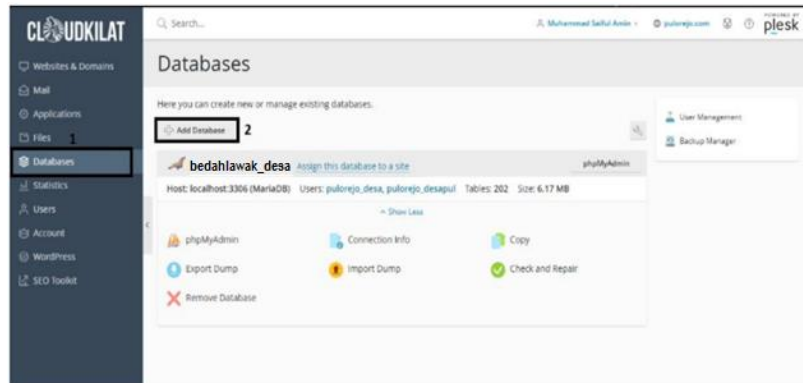
Jika nama domain dan layanan web hosting telah didapatkan, website SID Smart village selanjutnya bisa di-onlinekan dengan langkah-langkah berikut:

- 1) Pertama dilakukan pembuatan *database* dengan menggunakan *cPanel*;
- 2) Selanjutnya lakukan Impor *database* desa dengan menggunakan *phpmyadmin* di *cPanel*;
- 3) Setelah itu lakukan Upload script OpenSID dengan menggunakan *cPanel*;
- 4) Juga lakukan upload folder desa menggunakan *cPanel*;
- 5) Kemudian lakukan pengubahan konfigurasi akses *database* menggunakan *cPanel*, dan
- 6) Lakukan pula pengubah password pengguna supaya lebih ketat menggunakan SID.

Sebuah *Web Hosting* memiliki *Tools Menu* yang berbeda-beda dan harus memperhatikan langkah-langkah berikut, dengan metode dan penampilan layar yang diberikan memanfaatkan contoh pada layanan *cloudkilat.com*.

1). Pembuatan *Database* di menu *Cpanel*

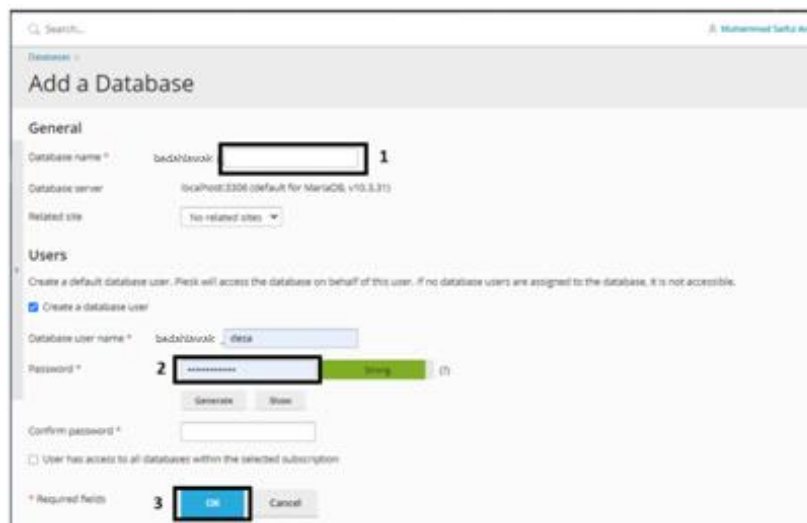
Untuk membuat database masuk ke dalam dashboard Cpanel dengan tampilan seperti pada tampilan Gambar 3.



Gambar 3. Tampilan *Dashboard Cpanel* pada *Cloudkilat.com*

Langkah-langkah pembuatan database pada menu Cpanel adalah sebagai berikut:

1. Pertama pilih menu database
2. Setelah itu pilih add database

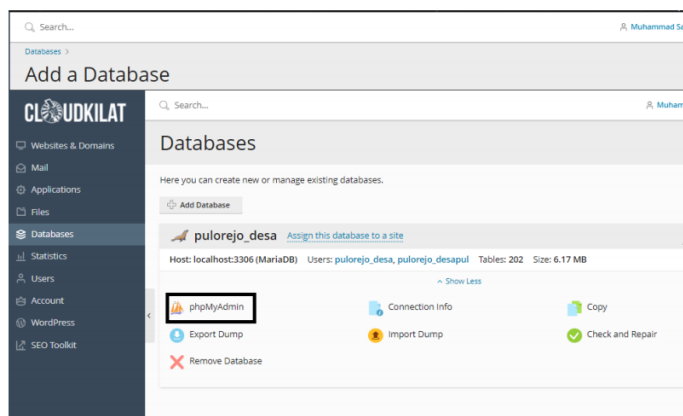


Gambar 4. Tampilan Menu add database

1. Isikan nama database sesuai yang diinginkan
2. Berikan password yang mudah diingat
3. Setelah selesai tekan "OK"

2) Mengimport database desa

Sebelum proses mengonlinekan website SID dimulai, pengguna perlu mengimport database bawahan OpenSID agar website bisa berjalan dengan lancar. Pertama download database OpenSID di <https://github.com/OpenSID/OpenSID>.



Gambar 5. Tampilan Menu database

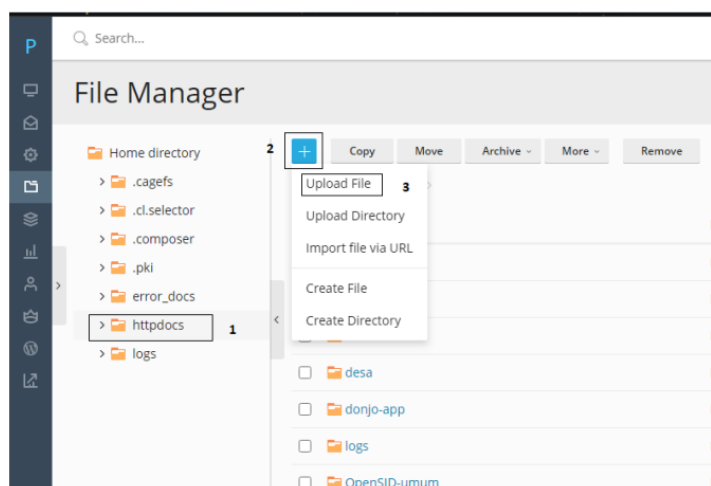
Pilih menu “PhpMyadmin” seperti Gambar 5 dan 6.



Gambar 6. Tampilan Menu phpMyAdmin

3) Unggah File OpenSID

Kemudian lakukan pengunggahan *script Open SID* ke dalam *server hosting* untuk versi *OpenSID* seperti halnya yang digunakan pada *server offline*. Setelah file dilakukan pengunduhan *script OpenSID* namun tidak tersimpan, bisa diunduh lagi dari <https://github.com/OpenSID/OpenSID/releases>. Unggah *script OpenSID*, dalam format *.zip*, ke *server hosting* dengan menggunakan fitur *File Manager* di *Cpanel*.



Gambar 7. Tampilan File manager cloudkilat.com

Setelah berhasil diunggah, *extract* atau kembangkan *file.zip script OpenSID* yang telah didownload dan di upload dengan menggunakan fitur di *File Manager cPanel*.

4) Ubah konfigurasi akses database SID

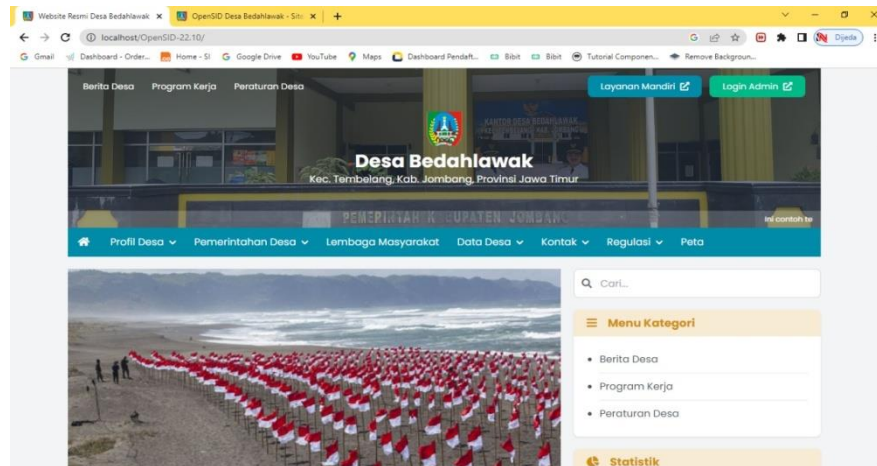
Pengubahan konfigurasi dengan memanfaatkan File Manager di cPanel, lakukan pencarian file desa/config/database.php. Dalam file ini berisi konfigurasi untuk melakukan akses database SID dan harus dilakukan perubahan sesuai dengan setting untuk melakukan pengaksesan database SID yang sebelumnya telah dibuat di cPanel. Selanjutnya gunakan fitur Code Editor di File Manager untuk melakukan penyuntingan file desa/config/database.php.

```

$db['default']['hostname'] = 'localhost:3306';
$db['default']['username'] = 'Bedahlawak_desapul';
$db['default']['password'] = 'Bedahlawak2022*';
$db['default']['database'] = 'Bedahlawak_desa';
    
```

Gambar 8. Isi dari File database.php

Kemudian dilakukan penggantian setting akses database yang meliputi penggantian nama database, user database, password sesuai dengan database dan user yang telah dibuat dalam rancangan database SID sebelumnya di atas. Kemudian dilakukan Klik Save untuk menyimpan perubahan yang telah dibuat. Setelah proses instalasi selesai lalu lakukan pengaksesan melalui domain yang telah dibuat sebelumnya seperti contoh berikut: http://localhost/sid_Bedahlawak/. Jika berhasil diakses maka akan muncul tampilan awal website OpenSid.



Gambar 9. Tampilan Website SID Desa Bedah Lawak

Berikutnya akan bisa ditampilkan secara open akses tentang data desa dan informasi yang bisa di konsumsi publik, yang tidak hanya masyarakat desa Bedah Lawak saja yang akses. Tampilan website SID terlihat seperti pada Gambar 10.

No	NAMA	FOTO	JENIS KELAK	TANGGAL LAHIR	TEMPAT LAHIR	AGAMA	ALAMAT
1	ALYAN		LELAKI	02/11/1999	ARJAS	ISLAM	ARJAS
2	ARIFAN ALYAN ALYAN		LELAKI	02/11/1999	ARJAS	ISLAM	ARJAS
3	ARIFAN ALYAN ALYAN		LELAKI	02/11/1999	ARJAS	ISLAM	ARJAS
4	ARIFAN ALYAN ALYAN		LELAKI	02/11/1999	ARJAS	ISLAM	ARJAS
5	ARIFAN ALYAN ALYAN		LELAKI	02/11/1999	ARJAS	ISLAM	ARJAS
6	ARIFAN ALYAN ALYAN		LELAKI	02/11/1999	ARJAS	ISLAM	ARJAS
7	ARIFAN ALYAN ALYAN		LELAKI	02/11/1999	ARJAS	ISLAM	ARJAS

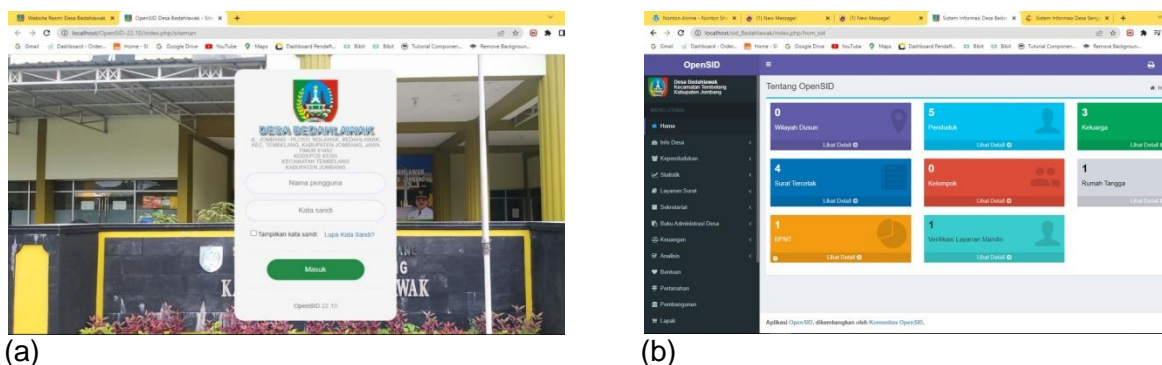
(a)

No	Judul Informasi	Tahun	Kategori	Tanggal Upload
1	SK TMA Penyusunan RPJMDes Tahun 2017	2017	Informasi Setlap Saat	2018-05-28 08:49:28
2	SK Pengangkatan RT dan Pembentukan RT Baru Tahun 2016	2017	Informasi Setlap Saat	2018-05-28 09:51:53
3	Pendes SPJ Tuntang Keuangan Desa Tahun 2016	2016	Informasi Setlap Saat	2018-05-28 06:57:37
4	RPJMDes Misa Merah Tahun 2016 s/d 2022	2017	Informasi Setlap Saat	2018-05-28 07:59:56
5	Formular Pengajuan Keberatan Informasi Berkatu	2019	Informasi Berkatu	2019-10-31 22:20:48

(b)

Gambar 10. Tampilan website SID Desa Bedah Lawak: (a) Data Desa dan (b) Informasi publik

Selain tampilan open akses, ada juga tampilan untuk operator yang diakses melalui login operator desa serta menu-menu admin yang tersedia di website SID. Jelasnya bisa dilihat pada Gambar 11.



Gambar 11. Login untuk operator perangkat desa: Login admin (a), menu admin (b)

Sosialisasi

Kegiatan Sosialisasi website SID dilaksanakan di Balai Desa Bedah Lawak dihadiri oleh Kepala Desa, perangkat desa serta masyarakat yang dilaksanakan pada tanggal 2 Oktober 2022. Sosialisasi website SID disampaikan melalui metode presentasi di balai desa Bedahlawak dengan tema utama “Sumber Daya Produktif melalui Pemberdayaan Masyarakat dan Pengembangan Potensi Desa”. Kegiatan berlangsung dengan baik dan dihadiri sebanyak 45 orang dari unsur masyarakat dan perangkat desa. Selanjutnya pada tanggal 3 Oktober 2022 dilakukan pendampingan khusus bagi perangkat desa yang nantinya bertanggung jawab dan menangani langsung pengoperasian website SID seperti yang ditunjukkan pada Gambar 12. Kegiatan tersebut menjelaskan Fitur-fitur yang terdapat pada website tersebut yang diserahkan oleh dosen yang dibantu mahasiswa dalam rangka pengabdian masyarakat kepada Pemerintah desa sebagai institusi publik, hendaknya website dikelola dengan baik sehingga bisa saling berbagai informasi dalam pemberian pelayanan publik yang ada di pemerintah desa lain dan kecamatan serta diakses oleh masyarakat luas secara terbuka.

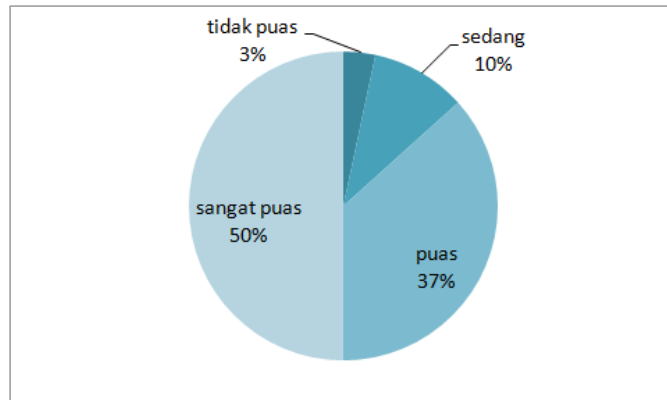


Gambar 12. Penyampaian Sosialisasi website SID melalui: pendampingan operator desa (a) dan peserta sosialisasi perangkat desa Bedah Lawak (b)

Evaluasi Pelaksanaan

Rangkaian kegiatan pemberdayaan aparatur desa dan masyarakat selanjutnya diadakan diskusi dalam bentuk tanya jawab dengan peserta sosialisasi. Acara ini dikemas melalui pendekatan metode *Participatory Action Research* (PAR) melalui kegiatan workshop. Hasil dari kegiatan tersebut telah dilakukan penjarangan tanggapan masyarakat terhadap hasil kegiatan pemberdayaan ini melalui pengisian angket oleh 30 responden. Hasil pengujian tanggapan masyarakat tersebut menunjukkan bahwa awalnya beberapa aparatur desa peserta sosialisasi mengalami kebingungan ketika proses sosialisasi pengoperasian website desa Pulorejo. Namun setelah dilakukan sosialisasi aparatur desa sudah mulai lancar mengoperasikan website SID saat proses pengoperasian

pengimputan data penduduk dan pembuatan surat secara otomatis. Berdasarkan tanggapan masyarakat peserta sosialisasi terhadap web SID desa Polurejo seperti ditunjukkan pada Gambar 13.

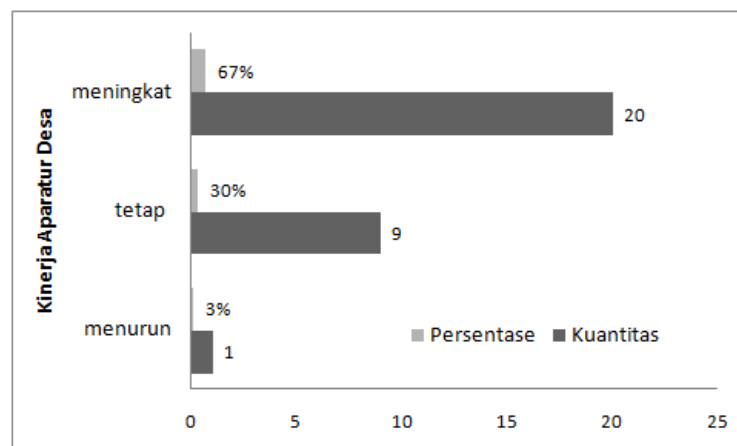


Gambar 13. Tanggapan masyarakat terhadap manfaat Web SID desa Bedah Lawak

Keberadaan website SID di desa Pulorejo memudahkan masyarakat untuk mendapatkan informasi yang ada di desa. Hal ini ditunjukkan dari hasil jajak pendapat dengan 30 masyarakat desa memberikan tanggapan bahwa 37% menyatakan puas dan 50% sangat puas, yang berarti masyarakat memberikan antusias yang cukup tinggi terhadap keberadaan website SID di desanya. Sehingga masyarakat semakin mudah mengakses informasi serta mendapatkan pelayanan administrasi secara lebih efisien. Salim (2013) menyatakan bahwa komunikasi merupakan salah satu hal yang penting dalam mendeskripsikan sesuatu, seperti sebagai perantara, untuk mempresentasikan sesuatu kepada publik [5].

Analisis Berkelanjutan

Kegiatan selanjutnya yang dilakukan adalah dengan membuat sebuah buku panduan pengoperasian website desa yang akan diberikan kepada aparat desa yang ditunjuk oleh kepala desa untuk mengoperasikan website desa. Dalam buku tersebut mencakup a) pemahaman mengenai setiap menu dalam website desa, b) pengimputan data penduduk dan c) pembuatan surat otomatis. Dengan adanya buku panduan tersebut diharapkan dapat membantu dalam pengoperasian website desa. Keberadaan website SID Desa Bedah Lawak memudahkan aparat desa ketika menyampaikan informasi kinerja maupun hasil produk – produk yang diperoleh dari pengoptimalan potensi desa yang ada. Selain itu manfaat website SID Desa Bedah Lawak memudahkan kerja aparat desa.



Gambar 14. Analisis keberlanjutan terkait kinerja aparat desa setelah menggunakan aplikasi website SID

Website SID prinsipnya merupakan kemampuan dapat melakukan perubah data mentah menjadi suatu data yang berarti dan siap digunakan [6]. Analisis keberlanjutan dari kegiatan pengabdian

ini adalah sejauh mana aplikasi website SID memberikan manfaat bagi masyarakat dan aparatur desa. Hasil pengamatan terhadap 30 data masyarakat yang memberikan tanggapan terhadap kinerja aparatur desa terhadap keberadaan aplikasi website SID, menunjukkan bahwa terjadi peningkatan kinerja sebesar 67%. Hal ini menunjukkan bahwa keberadaan website SID sangat membantu aparatur desa dalam menjalankan tugas pelayanan kepada masyarakat. Rancangan dan implementasi website SID melalui pemanfaatan open source berupa OpenSID dan bisa diaplikasikan dan dijalankan dengan baik, bisa dimanfaatkan dengan baik oleh aparat desa saat menjalankan pekerjaannya berkat segenap fitur Web dan SID dapat berjalan dengan baik [11]. Website ini akan memperluas akses masyarakat dalam mendapatkan layanan dan memudahkan kinerja aparatur desa, karena pembatasan akses kegiatan masyarakat secara menyeluruh dikuatirkan dapat merusak tatanan perekonomian dan dalam jangka panjang akan menimbulkan berbagai konflik sosial yang baru [12].

KESIMPULAN

Hasil kegiatan pemberdayaan aparatur desa dan masyarakat di desa Bedah Lawak disimpulkan bahwa aplikasi website SID Desa Bedah Lawak mampu meningkatkan wawasan keilmuan masyarakat dan aparatur Desa Bedah Lawak terkait website open akses SID, menunjang kinerja aparatur desa dalam menyampaikan informasi secara cepat dan menyeluruh melalui website dan memudahkan masyarakat dalam memperoleh informasi desa. Keberadaan website SID Desa Bedah Lawak memberikan manfaat yang besar bagi masyarakat yang ditunjukkan mayoritas masyarakat menyatakan puas dan sangat puas. Hasil sosialisasi aplikasi web SID dalam kegiatan pengabdian kepada masyarakat ini mampu meningkatkan kinerja aparatur desa dalam memberikan pelayanan kepada masyarakat.

UCAPAN TERIMA KASIH

Sebagai bentuk rasa syukur terkait suksesnya kegiatan pengabdian kepada masyarakat di desa Bedah lawak, bersama ini disampaikan terima kasih kepada bapak Masrum, M.Pd. selaku kepala desa dan segenap perangkat desa,. Ucapan yang sama juga disampaikan kepada ketua LPPM Universitas KH. A. Wahab Hasbullah yang telah memfasilitasi kegiatan pengabdian ini sehingga bisa berjalan dengan lancar dan sukses.

DAFTAR PUSTAKA

- [1] Putro and Tri Warsono, *Pembangunan Sistem Informasi Rumah Sakit untuk mendukung pelayanan pasien di rumah sakit umum Patmasuri Yogyakarta*. Program studi Teknik Informatika, Universitas Atma Jaya Yogyakarta, 2011 (tidak diterbitkan).
- [2] L. Pardosi and D. Siahaan, "Pelatihan Dan Sosialisasi Platform Edmodo Kepada Guru SMA Negeri 1 Demon Pagong Flores Timur di Masa Pandemi Covid-19", *Dharma Pengabdian Perguruan Tinggi (Depati)*, vol. 2, no. 2, pp. 60-64, 2022. <https://doi.org/10.33019/Depati.V2i2.3223>
- [3] Rianto, Puji, S. B. Wahyono, N. Kurnia, W. M. Adiputra, E. Wendratama and I. Poerwaningtias, *Sistem Informasi Desa dan Akses Informasi*, Yogyakarta: Kementrian Komunikator Bidang Pembangunan Manusia dan Kebudayaan Republik Indonesia - Pemantau Regulasi & Regulator Media, p. 220, 2018.
- [4] Akas and Andi Fahrudin, *Panduan OpenSID*, 2020, <https://github.com/OpenSID/wiki> Accessed: 25 Januari 2021.
- [5] A. Salim, "Management Information in Rural Area : A Case Study of Rancasalak Village in Garut , Indonesia", *Procedia Technol.* vol. 11, pp. 243–249, 2013.
- [6] A. Behl and M. Singh, "Critical analysis of management information system of selected Indian microfinance institutions", *Procedia - Soc. Behav. Sci.* vol. 133, pp. 20–27, 2014.
- [7] Github.com, *Peran dan Manfaat Sistem Informasi Desa*, 2018, Retrieved from <https://github.com/OpenSID/OpenSID/wiki/Perandan-Manfaat-Sistem-Informasi-Desa>

- [8] Apriyansyah, I. Maullidina, and E. P. Purnomo, "Efektivitas Sistem Informasi Desa (SID) Dalam Pelayanan Publik Di Desa Dlingo, Kecamatan Dlingo, Kabupaten Bantul", *JAKPP (Jurnal Analisis Kebijakan dan Pelayanan Publik)*, pp. 10-24, 2018.
- [9] H. A. Huda, U. Suwaryo, and N. I. Sagita, "Pengembangan Desa Berbasis Smart Village : Studi Smart Governance pada Pelayanan Prima Desa Talagasari Kabupaten Karawang)," *Jurnal MODERAT*, vol. 6, no. 3, pp. 539–556, 2020.
- [10] M. Huda, "Website sebagai Media Informasi dan Bisnis", *JCSE: Journal of Community Service and Empowerment*, vol. 1, no. 1, pp. 56–68, 2020.
- [11] F. Rozi and T. Listiawan, "Pengembangan Website dan Sistem Informasi Desa Di Kabupaten Tulungagung," *JIPi (Jurnal Ilmiah Penelitian dan Pembelajaran Informatika)*, vol. 2, no. 2, pp. 107 – 112, 2017.
- [12] F. Afriani and Y. Tiandho, "Edukasi Masyarakat Mengenai Adaptasi Kebiasaan Baru Guna Mencegah Penyebaran Virus COVID-19 di Desa Penyak," *Dharma Pengabdian Perguruan Tinggi (DEPATI)*, vol. 1, no. 1, pp. 28-34, 2021. <https://doi.org/10.33019/depati.v1i1.2285>